

AÑO 2025

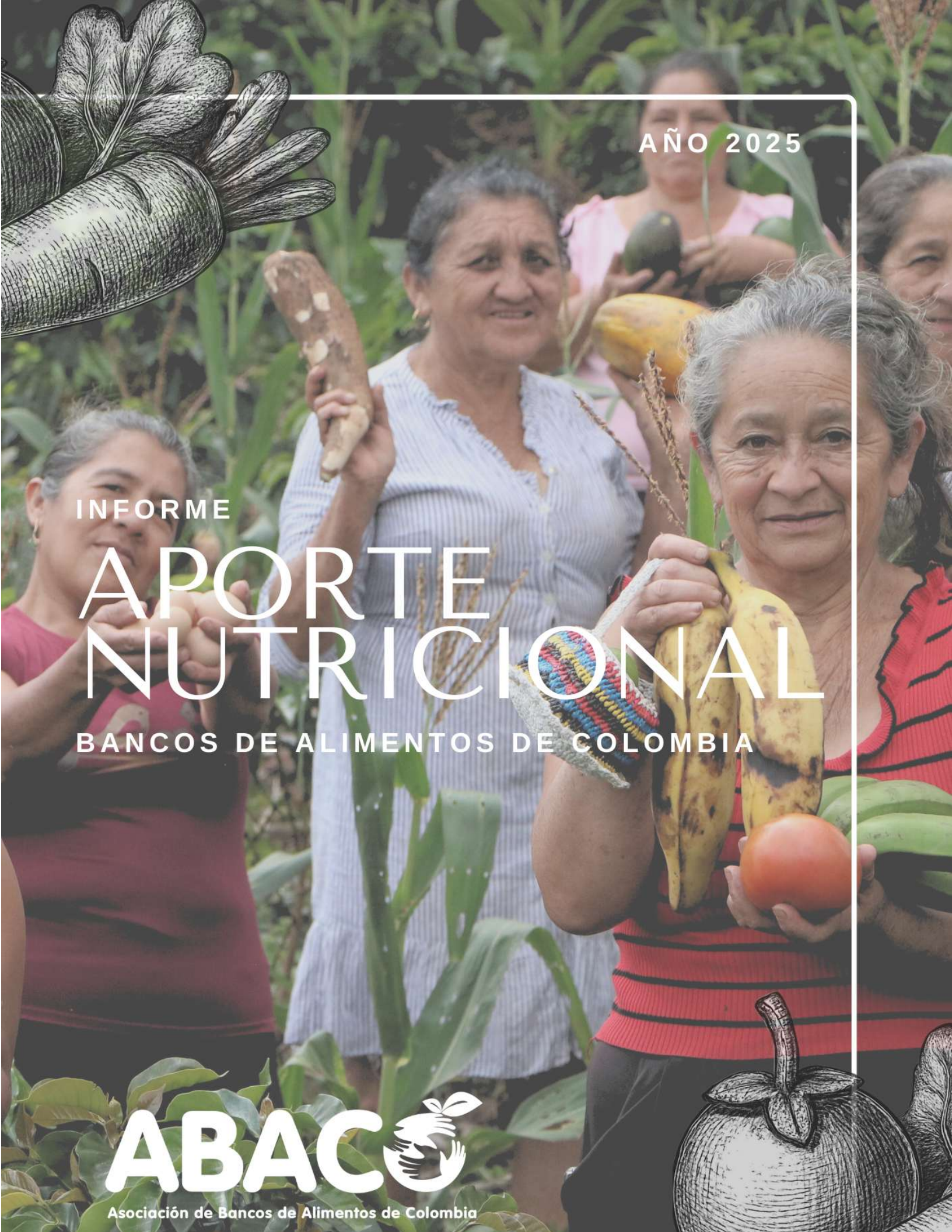
INFORME

# APORTE NUTRICIONAL

BANCOS DE ALIMENTOS DE COLOMBIA



Asociación de Bancos de Alimentos de Colombia



## **INFORME APORTE NUTRICIONAL BANCOS DE ALIMENTOS DE COLOMBIA, AÑO 2025**

### **Asociación de Bancos de Alimentos de Colombia – ABACO**

#### **Director Ejecutivo**

Juan Carlos Buitrago Ortiz

#### **Líder del área técnica - Gerente de proyectos**

Angie Julieth Santamaría García

#### **Coordinadora de Fortalecimiento Institucional**

Diana Milena Henao

ISSN: en trámite

Edición: 5

Editor: Asociación de Bancos de Alimentos de Colombia – ABACO.

Periodicidad de publicación anual.

Bogotá – Colombia

Febrero del año 2026

**Fotografía de la portada:** ABACO, Banco de Alimentos de Pasto.

## CONTENIDO

INTRODUCCIÓN.....	4
1. METODOLOGÍA PARA LA MEDICIÓN DEL APORTE NUTRICIONAL DE LOS ALIMENTOS ENTREGADOS POR LOS BANCOS DE ALIMENTOS EN COLOMBIA .....	5
2. RESULTADOS DEL APORTE NUTRICIONAL DE LOS BANCOS DE ALIMENTOS DE COLOMBIA EN EL AÑO 2025 (APORTE TOTAL DE LOS 26 BANCOS DE ALIMENTOS): .....	7
2.1 Población beneficiaria .....	7
2.2 Cantidad de alimentos entregados .....	7
2.3 Aporte nutricional por categoría de alimentos .....	8
2.4 Aporte nutricional por grupo de edad.....	9
CONCLUSIONES.....	15
RECOMENDACIONES.....	16

## INTRODUCCIÓN

La inseguridad alimentaria continúa siendo uno de los principales desafíos sociales en Colombia, afectando especialmente a poblaciones en situación de vulnerabilidad como niños, niñas, adolescentes, adultos mayores y mujeres gestantes. En este contexto, los Bancos de Alimentos del país desempeñan un papel fundamental en la recuperación, gestión y distribución de alimentos, contribuyendo no solo a reducir el desperdicio, sino también a mejorar el acceso a alimentos con valor nutricional.

Con el propósito de evaluar el impacto de esta labor en la alimentación de las poblaciones beneficiarias, desde el año 2021 la Asociación de Bancos de Alimentos de Colombia ABACO ha desarrollado una metodología para estimar el aporte nutricional de los alimentos entregados por la Red de Bancos de Alimentos. Este análisis se fundamenta en referentes técnicos nacionales como las Guías Alimentarias Basadas en Alimentos para la población colombiana, las Recomendaciones de Ingesta de Energía y Nutrientes y la Tabla de Composición de Alimentos, establecidas por el Ministerio de Salud y Protección Social y el Instituto Colombiano de Bienestar Familiar.

El presente informe analiza la contribución nutricional de los alimentos distribuidos por los 26 Bancos de Alimentos en el año 2025, considerando variables como la cantidad de alimentos entregados, su categorización nutricional y el cubrimiento de las recomendaciones diarias de energía y nutrientes por grupo de edad. Durante este periodo, los Bancos de Alimentos en Colombia lograron beneficiar a 1.611.854 personas, entregando más de 51 mil toneladas de alimentos, lo que permitió aportar en promedio el 18,5% de las recomendaciones diarias de energía y nutrientes a la población atendida.

Los resultados presentados permiten evidenciar los avances en la entrega intencionada de alimentos con valor nutricional, así como identificar oportunidades para fortalecer el impacto de los Bancos de Alimentos en la seguridad alimentaria y nutricional de las poblaciones más vulnerables del país.

## 1. METODOLOGÍA PARA LA MEDICIÓN DEL APORTE NUTRICIONAL DE LOS ALIMENTOS ENTREGADOS POR LOS BANCOS DE ALIMENTOS EN COLOMBIA

### 1.1 Enfoque normativo y técnico

La metodología se fundamenta en referentes técnicos y normativos nacionales que garantizan su coherencia con las políticas públicas de alimentación y nutrición en Colombia:

- **Guías Alimentarias Basadas en Alimentos (GABAs):** orientan la categorización de alimentos con base en patrones para la población colombiana.
- **Resolución 3803 de 2016 del Ministerio de Salud y Protección Social:** define las Recomendaciones de Ingesta de Energía y Nutrientes (RIEN), utilizadas como referencia para evaluar la adecuación nutricional.

### 1.2 Categorización de alimentos basada en su valor nutricional

Desde 2019, ABACO ha implementado una clasificación de alimentos ajustada a criterios nutricionales, diferenciando 11 categorías que permiten:

- Identificar el valor nutricional de los alimentos entregados.
- Alinear las entregas con las necesidades por grupo etario.
- Promover entregas más intencionadas y balanceadas.

### 1.3 Fuentes de datos nutricionales

Se utilizaron los valores promedio de 100 gramos de alimentos por categoría, extraídos de la **Tabla de Composición de Alimentos Colombianos (ICBF, 2018)**. Los nutrientes considerados incluyen: Energía (kcal), Proteínas, Grasas, Carbohidratos, Vitamina A, Calcio, Hierro, Zinc y Sodio.

### 1.4 Estimación de los gramos/persona/día

El cálculo del aporte nutricional diario se realizó así:

- Se tomaron los kilogramos entregados por cada categoría durante 2025.
- Se convirtieron a gramos y se dividieron por el total de personas atendidas y por 240 días (20 días por mes).

- Este promedio se utilizó para estimar el aporte por persona/día y su comparación con las RIEN por grupo poblacional.

### **1.5 Evaluación de adecuación nutricional**

Se contrastó el aporte de nutrientes estimado con las RIEN por grupo de edad, utilizando los valores de:

- **EAR (Requerimiento Promedio Estimado)**
- **AI (Ingesta Adecuada)**
- **UL (Nivel Máximo Tolerable de Ingesta)**

Este enfoque permite establecer si el aporte es deficiente, adecuado o excesivo, con base en evidencia científica y criterios de salud pública.

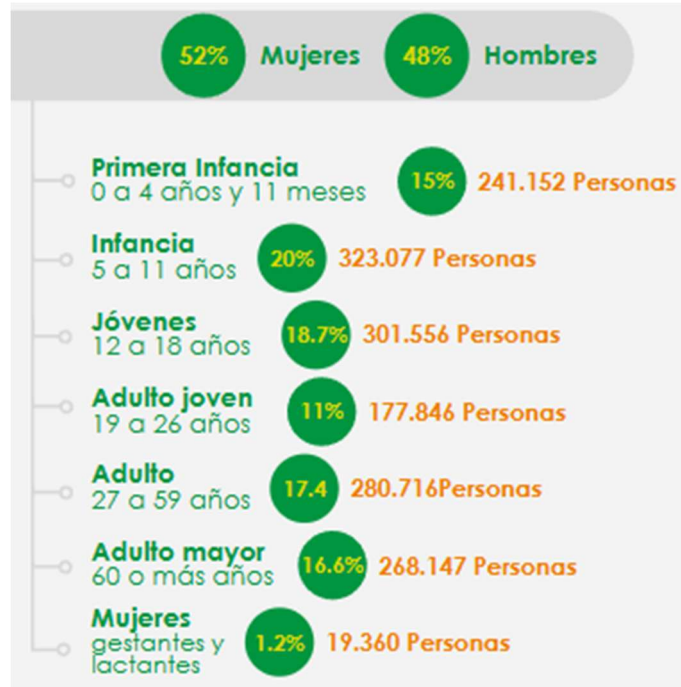


## 2. RESULTADOS DEL APORTE NUTRICIONAL DE LOS BANCOS DE ALIMENTOS DE COLOMBIA EN EL AÑO 2025 (APORTE TOTAL DE LOS 26 BANCOS DE ALIMENTOS):

### 2.1 Población beneficiaria

El trabajo conjunto y articulado de los 26 bancos de alimentos del país en el año 2025, permitió beneficiar a **1.611.854 personas** en situación de vulnerabilidad, donde el 53.7% corresponden a niños, niñas y adolescentes (Ver gráfica Nro. 1)

Gráfica Nro. 1. Población beneficiaria de los Bancos de Alimentos en Colombia en el año 2025



Fuente: Sistema de Información de ABACO - SIR ABACO, vigencia 2025.

### 2.2 Cantidad de alimentos entregados

En el año 2025 los Bancos de Alimentos de Colombia lograron la entrega de **55.091 toneladas** de productos, de estas entregas **44.428 toneladas** corresponden a donaciones de 3.215 empresas y 12.222 toneladas corresponden a productos comprados con donaciones en dinero. El 41% de todas las donaciones recibidas por los Bancos de Alimentos fueron gestionadas por la Asociación de Bancos de Alimentos de Colombia ABACO<sup>1</sup>.

<sup>1</sup> ABACO. Informe de Gestión año 2025.





**51.733 toneladas** fueron de **alimentos (94%)**, de las cuales se destacan en primer lugar las cantidades de toneladas entregadas de frutas y verduras por su aporte de vitaminas, minerales y fibra, **15.449**, correspondientes al **30%** del total de alimentos rescatados.

De acuerdo con la cantidad total de alimentos entregados y el número de personas atendidas, se estableció que en **promedio en el año 2025** cada persona beneficiaria de los Bancos de Alimentos recibió diariamente (días hábiles del año) **161 gramos** de alimentos, 23 gramos más que en el año 2024 donde entregó 138 gramos/día. Esto es debido a que se aumentó la cantidad de alimentos rescatados.

La siguiente gráfica muestra el aporte nutricional de los Bancos de Alimentos desde el año 2021 a 2025:

**Gráfica Nro. 2.** Aporte nutricional de los Bancos de Alimentos en Colombia años 2021 a 2025



Fuente: ABACO. 2025.

En el año 2025 los Bancos de Alimentos de Colombia entregó en promedio diariamente a 1.611.854 personas una **porción de fruta y/o verdura de 48.2 gramos** y una porción de cereales, raíces, tubérculos y plátanos de 30.4 gramos.

Considerando que desde el año 2021 se inició la transición gradual del cambio de categorías de alimentos al interior de los 26 bancos de Alimentos, el presente informe de aporte nutricional se realizó teniendo en cuenta los datos reportados por 24 Bancos de Alimentos en las nuevas categorías definidas; para los Bancos de Alimentos de Siciar y Urabá la información fue proyectada de acuerdo con el comportamiento de los datos para los años 2021 a 2025, logrando identificar los kilogramos entregados por cada una de las categorías.

### 2.3 Aporte nutricional por categoría de alimentos

Al revisar el aporte general de la energía y los macronutrientes (proteína, grasa y carbohidratos) de los alimentos entregados por los Bancos de Alimentos en Colombia en el año 2025, encontramos lo siguiente:

- En el año 2025 en los Bancos de Alimentos la **energía** aportada por los alimentos entregados se obtuvo principalmente de la categoría **cereales, raíces, tubérculos y plátanos** con un 31.9%.
- La **proteína** aportada por los alimentos entregados se obtuvo principalmente de la categoría **cereales, raíces, tubérculos y plátanos** con un 23.8%.
- Los **carbohidratos** aportados por los alimentos entregados se obtuvieron principalmente de la categoría **cereales, raíces, tubérculos y plátanos** con un 41.5%.
- Las **grasas** aportadas por los alimentos entregados se obtuvieron principalmente de la categoría **grasas** con un 24.3%.

Al revisar el aporte de los micronutrientes, se encuentra que (ver gráfica Nro. 5):

- La **Vitamina A** se obtuvo principalmente de la categoría **frutas y verduras** con un 46.0%.
- El **Calcio** se obtuvo principalmente de la categoría **lácteos** con un 49.9%.
- El **Hierro** principalmente fue de la categoría **cereales, raíces, tubérculos y plátanos** con un 29.7%.
- El **Zinc** se obtuvo principalmente de la categoría **cereales, raíces, tubérculos y plátanos** con un 30.4%.
- Y el **Sodio** se obtuvo principalmente de la categoría **otros alimentos** con un 24.7%.

#### 2.4 Aporte nutricional por grupo de edad

En promedio en el año 2025 los Bancos de Alimentos de Colombia aportó a través de los alimentos entregados a los beneficiarios el **18.5% de las recomendaciones diarias de energía y nutrientes**, 1,8% más que en el año 2024 donde se aportó el 16.7%, esto es debido a que se aumentaron las toneladas de alimentos entregados en 5.879. En la tabla Nro. 1 y la gráfica Nro. 3 se muestran los porcentajes de cubrimiento de las recomendaciones diarias de Energía y Nutrientes para todos los grupos de edad y los promedios por nutriente.

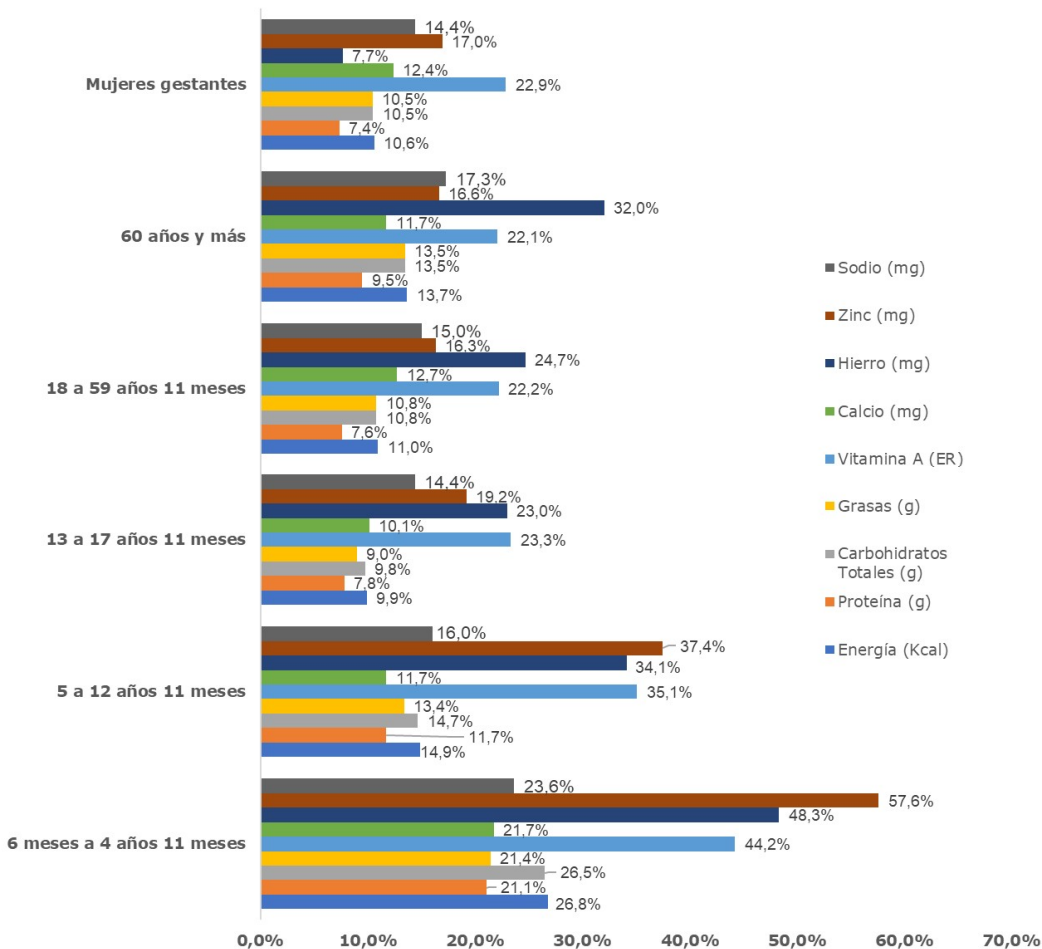


**Tabla Nro. 1.** porcentaje de cubrimiento promedio de las recomendaciones diarias de Energía y Nutrientes para todos los grupos de edad beneficiarios en el año 2025 y promedio de aporte de cada nutriente.

Grupo de edad	Energía	Proteína	Carbohidratos Totales	Grasas	Vitamina A	Calcio	Hierro	Zinc	Sodio	PROMEDIO
6 meses a 4 años 11 meses	26,8%	21,1%	26,5%	21,4%	44,2%	21,7%	48,3%	57,6%	23,6%	32,4%
5 a 12 años 11 meses	14,9%	11,7%	14,7%	13,4%	35,1%	11,7%	34,1%	37,4%	16,0%	21,0%
13 a 17 años 11 meses	9,9%	7,8%	9,8%	9,0%	23,3%	10,1%	23,0%	19,2%	14,4%	14,1%
18 a 59 años 11 meses	11,0%	7,6%	10,8%	10,8%	22,2%	12,7%	24,7%	16,3%	15,0%	14,6%
60 años y más	13,7%	9,5%	13,5%	13,5%	22,1%	11,7%	32,0%	16,6%	17,3%	16,6%
Mujeres gestantes	10,6%	7,4%	10,5%	10,5%	22,9%	12,4%	7,7%	17,0%	14,4%	12,6%
<b>PROMEDIO</b>	<b>14,5%</b>	<b>10,8%</b>	<b>14,3%</b>	<b>13,1%</b>	<b>28,3%</b>	<b>13,4%</b>	<b>28,3%</b>	<b>27,4%</b>	<b>16,8%</b>	<b>18,5%</b>

Fuente: ABACO. 2025.

**Gráfica Nro. 3.** Porcentaje de cubrimiento de las Recomendaciones diarias de Energía y Nutrientes para todos los grupos de edad, año 2025



Fuente: ABACO. 2025.

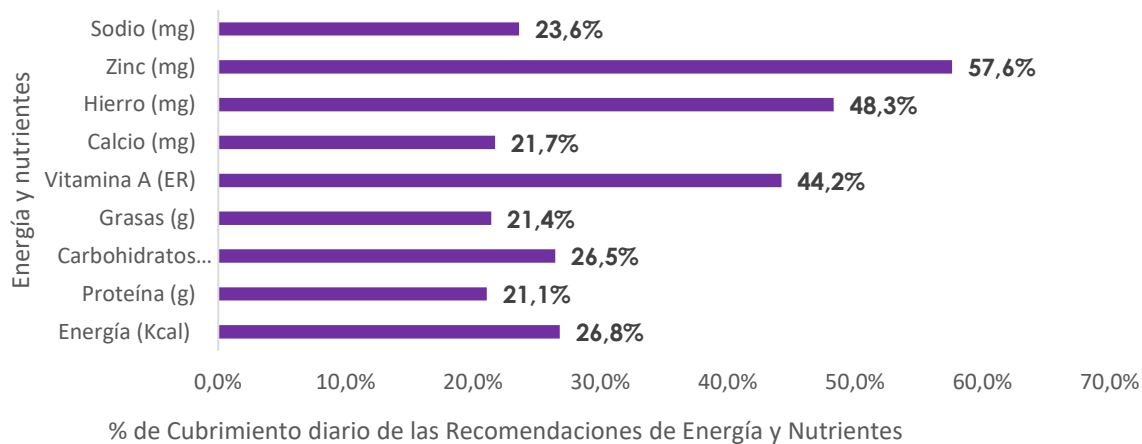


A continuación, se describe el aporte nutricional por cada uno de los grupos de edad:

#### 2.4.1 Niños y niñas de 6 meses a 4 años 11 meses

Los **211.670 niños y niñas de 6 meses a 4 años 11 meses**<sup>2</sup> beneficiarios de los Bancos de Alimentos en Colombia en el año 2025 recibieron en promedio el **32.4% de las recomendaciones diarias de energía y nutrientes**. A través de la entrega de los alimentos se logró aportar el 26.8% de las recomendaciones diarias de energía y el 23% de los macronutrientes (proteína, grasa y carbohidratos), así mismo se contó con un aporte importante de micronutrientes en más del 44% de las recomendaciones diarias para vitamina A, hierro y zinc, para el calcio el promedio fue del 21.7% (ver gráfica 4).

**Gráfica Nro. 4.** Porcentaje de cubrimiento de las recomendaciones diarias de energía y nutrientes aportado por los Bancos de Alimentos de Colombia, a niños y niñas de 6 meses a 4 años 11 meses, año 2025



Fuente: ABACO. 2025.

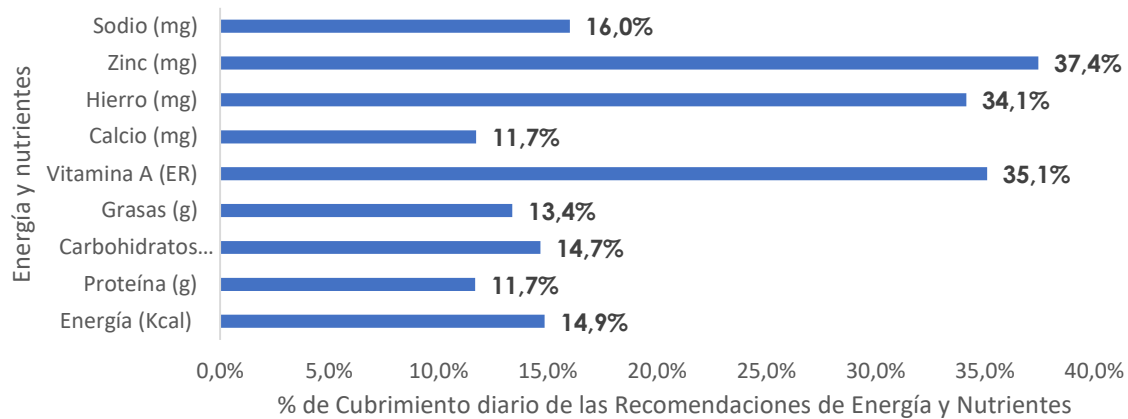
#### 2.4.2 Niños, niñas y adolescentes de 5 a 12 años 11 meses

El grupo de edad de **5 a 12 años 11 meses beneficiarios** de los Bancos de Alimentos en Colombia en el año 2025 (323.077 personas), recibieron en promedio el **21.0% de las recomendaciones diarias de energía y nutrientes**. A través de la entrega de los alimentos se logró aportar el 14.9% de las recomendaciones diarias de energía y el 13.2% de los macronutrientes (proteína, grasa y carbohidratos), así mismo se contó con un aporte importante de micronutrientes en más del 34% de las recomendaciones diarias para vitamina A, hierro y zinc (ver gráfica 5).

<sup>2</sup> La población total de primera infancia (0 a 4 años 11 meses) atendida en el año 2025 fue de 241.152 niños y niñas, sin embargo, se restan 29.482 niños y niñas de 0 a 5 meses atendidos por los Bancos en el marco de la promoción de la lactancia materna exclusiva.



**Gráfica Nro. 5.** Porcentaje de cubrimiento de las recomendaciones diarias de energía y nutrientes aportado por los Bancos de Alimentos de Colombia, a niños, niñas y adolescentes de 5 a 12 años 11 meses, año 2025

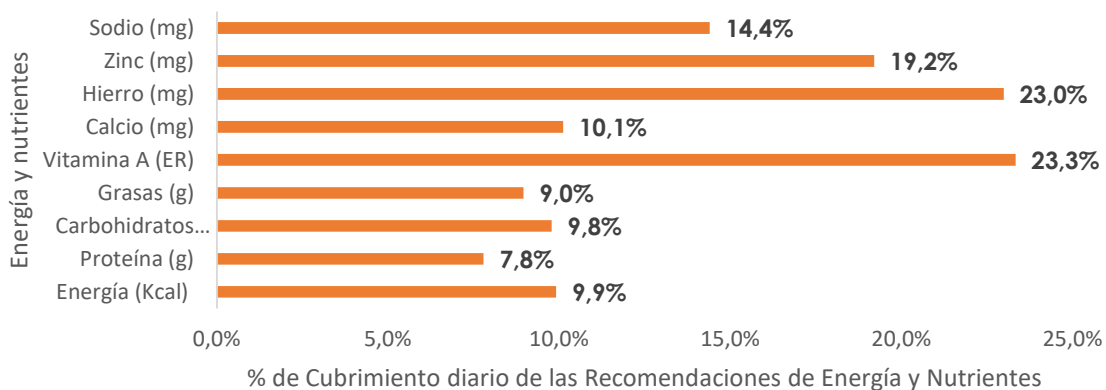


Fuente: ABACO. 2025.

### 2.4.3 Adolescentes de 13 a 17 años 11 meses

Los **301.556** adolescentes de **13 a 17 años 11 meses** beneficiarios de los Bancos de Alimentos en Colombia en el año 2025, recibieron en promedio el **14.1% de las recomendaciones diarias de energía y nutrientes**. A través de la entrega de los alimentos se logró aportar el 9.9% de las recomendaciones diarias de energía y el 8.8% de los macronutrientes (proteína, grasa y carbohidratos), así mismo se contó con un aporte de micronutrientes en más del 19% de las recomendaciones diarias para vitamina A, hierro y zinc (ver gráfica 6).

**Gráfica Nro. 6.** Porcentaje de cubrimiento de las recomendaciones diarias de energía y nutrientes aportado por los Bancos de Alimentos de Colombia, a adolescentes de 13 a 17 años 11 meses, año 2025



Fuente: ABACO. 2025.



#### 2.4.4 Adultos de 18 a 59 años 11 meses

Los **adultos de 18 a 59 años 11 meses (458.562 personas)** beneficiarios de los Bancos de Alimentos en Colombia en el año 2025, recibieron en promedio el **14.6% de las recomendaciones diarias de energía y nutrientes**. A través de la entrega de los alimentos se logró aportar el 11% de las recomendaciones diarias de energía y el 7.7% de los macronutrientes (proteína, grasa y carbohidratos), así mismo se contó con un aporte de micronutrientes en más del 16% de las recomendaciones diarias para vitamina A, hierro y zinc (ver gráfica 7).

**Gráfica Nro. 7.** Porcentaje de cubrimiento de las recomendaciones diarias de energía y nutrientes aportado por los Bancos de Alimentos de Colombia, a adultos de 18 a 59 años 11 meses, año 2025



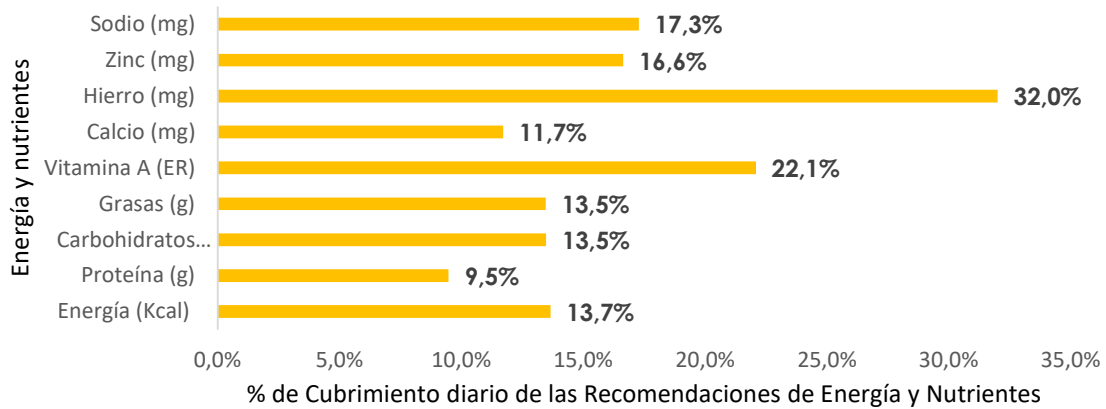
Fuente: ABACO. 2025

#### 2.4.5 Adultos de 60 años o más

Los **adultos mayores de 60 años (177.846 personas)** beneficiarios de los Bancos de Alimentos en Colombia en el año 2025, recibieron en promedio el **16.6% de las recomendaciones diarias de energía y nutrientes**. A través de la entrega de los alimentos se logró aportar el 13.7% de las recomendaciones diarias de energía y el 12.1% de los macronutrientes (proteína, grasa y carbohidratos), así mismo se contó con un aporte de micronutrientes en más del 16% de las recomendaciones diarias para vitamina A, hierro y zinc (ver gráfica 8).



**Gráfica Nro. 11.** Porcentaje de cubrimiento de las recomendaciones diarias de energía y nutrientes aportado por los Bancos de Alimentos de Colombia, a adultos mayores de 60 años, año 2025

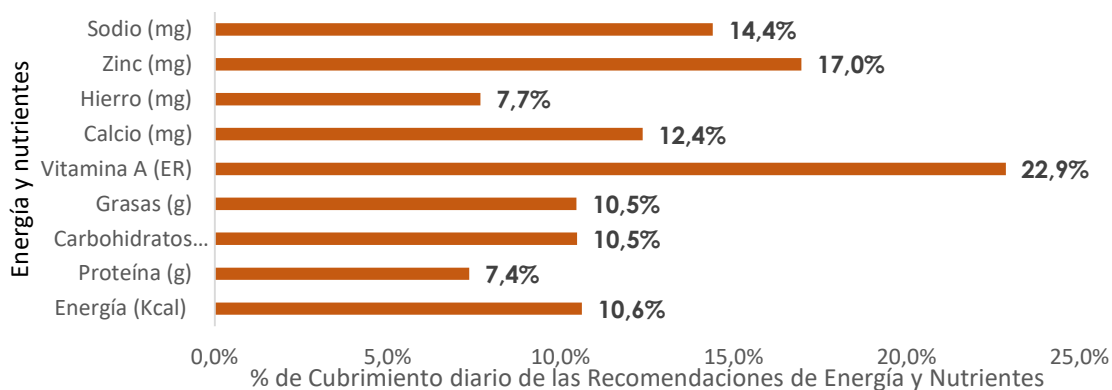


Fuente: ABACO. 2025.

#### 2.4.6 Mujeres gestantes

El grupo de **mujeres gestantes (19.360 personas)** beneficiarias de los Bancos de Alimentos en Colombia en el año 2025, recibieron en promedio el **12.6% de las recomendaciones diarias de energía y nutrientes**. A través de la entrega de los alimentos se logró aportar el 10.6% de las recomendaciones diarias de energía y el 9.4% de los macronutrientes (proteína, grasa y carbohidratos), así mismo se contó con un aporte de más del 17% de las recomendaciones diarias para vitamina A y zinc (ver gráfica 9).

**Gráfica Nro. 9.** Porcentaje de cubrimiento de las recomendaciones diarias de energía y nutrientes aportado por los Bancos de Alimentos de Colombia, en mujeres gestantes, año 2025



Fuente: ABACO. 2025.





## CONCLUSIONES

- Los Bancos de Alimentos en Colombia continúan ampliando su impacto en seguridad alimentaria. En el año 2025 se beneficiaron más de **1,6 millones de personas**, consolidando a los Bancos de Alimentos como un actor clave en la atención de poblaciones vulnerables en Colombia.
- Se evidenció un aumento en la cantidad de alimentos entregados y en el aporte nutricional. Durante el año 2025 se entregaron **55.091 toneladas de productos**, de las cuales el 94% correspondieron a alimentos (51.733), permitiendo incrementar el promedio diario recibido por persona de 138 gramos en 2024 a **161 gramos en 2025**.
- **Las frutas y verduras** representaron un componente fundamental en la entrega de alimentos. Esta categoría constituyó el **30% de los alimentos entregados**, aportando nutrientes esenciales como vitamina A, minerales y fibra.
- El aporte nutricional promedio alcanzó el **18,5% de las recomendaciones diarias**. Este indicador refleja un avance frente al año anterior (16,7%), evidenciando mejoras en el volumen y composición de los alimentos recuperados y distribuidos.
- Los **niños y niñas menores de cinco años** presentan el mayor cubrimiento nutricional relativo. Este grupo recibió en promedio el **32,4% de las recomendaciones diarias**, destacándose el aporte de micronutrientes como hierro, zinc y vitamina A.
- La categorización de alimentos basada en **criterios nutricionales** fortalece la entrega intencionada. La clasificación en 11 categorías ha permitido identificar el aporte nutricional de los alimentos y orientar mejor su distribución según las necesidades de los beneficiarios.
- Persisten **oportunidades para fortalecer el aporte de algunos nutrientes y grupos de alimentos**. Aunque se evidencian avances, el cubrimiento nutricional todavía es parcial, lo que resalta la importancia de continuar ampliando la recuperación de alimentos y mejorar su composición nutricional.





## RECOMENDACIONES

1. **Consolidar el modelo de entrega intencionada en toda la Red de Bancos de Alimentos.** Fortalecer la implementación de criterios nutricionales en la selección, clasificación y distribución de alimentos, de manera que las entregas respondan de forma más precisa a los requerimientos nutricionales de los diferentes grupos poblacionales atendidos.
2. **Profundizar el uso de la información nutricional para la toma de decisiones.** Aprovechar los resultados del análisis de aporte nutricional para orientar la gestión de alimentos hacia categorías que permitan mejorar el cubrimiento de energía, proteínas y micronutrientes prioritarios para la población beneficiaria.
3. **Fortalecer la recuperación de excedentes agrícolas como fuente de alimentos frescos.** Impulsar estrategias territoriales para aumentar el rescate de excedentes del sector agrícola, favoreciendo la disponibilidad de frutas, verduras y otros alimentos frescos que contribuyan a mejorar la calidad nutricional de las entregas.
4. **Continuar fortaleciendo las capacidades técnicas de los Bancos de Alimentos.** Promover procesos de formación y acompañamiento técnico en temas de clasificación nutricional de alimentos, análisis de datos y gestión de información, con el fin de consolidar prácticas basadas en evidencia dentro de la Asociación.
5. **Avanzar en la focalización de poblaciones prioritarias.** Promover estrategias que permitan identificar y priorizar beneficiarios permanentes pertenecientes a grupos con mayor vulnerabilidad nutricional, como la primera infancia, mujeres gestantes y adultos mayores.
6. **Posicionar el aporte nutricional de los Bancos de Alimentos como evidencia para la acción pública.** Utilizar los resultados del presente informe como insumo para fortalecer el diálogo con actores del sector público, privado y de cooperación internacional, visibilizando el rol de los Bancos de Alimentos en la seguridad alimentaria y nutricional del país.

