

2024

Informe

APORTE NUTRICIONAL

Bancos de Alimentos de Colombia



INFORME APORTE NUTRICIONAL BANCOS DE ALIMENTOS DE COLOMBIA, AÑO 2024

Asociación de Bancos de Alimentos de Colombia – ABACO

Director Ejecutivo

Juan Carlos Buitrago Ortiz

Líder del área técnica - Gerente de proyectos

Angie Julieth Santamaría García

Coordinadora de Fortalecimiento Institucional

Diana Milena Henao

ISSN: 3100-9816

Edición: 4

Editor: Asociación de Bancos de Alimentos de Colombia – ABACO.

Periodicidad de publicación anual.

Bogotá – Colombia

Febrero del año 2025

Fotografía de la portada: ABACO, Fundación Saciar.



The Global
FoodBanking
Network®
CERTIFIED MEMBER



CONTENIDO

INTRODUCCIÓN	4
1. METODOLOGÍA PARA LA MEDICIÓN DEL APORTE NUTRICIONAL DE LOS ALIMENTOS ENTREGADOS POR LA RED DE BANCOS DE ALIMENTOS EN COLOMBIA.....	5
2. RESULTADOS DEL APORTE NUTRICIONAL DE LA RED DE BANCOS DE ALIMENTOS DE COLOMBIA EN EL AÑO 2024 (APORTE TOTAL DE LOS 25 BANCOS DE ALIMENTOS):	7
2.1 Población beneficiaria	7
2.2 Cantidad de alimentos entregados	7
2.3 Aporte nutricional por categoría de alimentos	8
2.4 Aporte nutricional por grupo de edad.....	9
CONCLUSIONES	15
RECOMENDACIONES	17





The Global
FoodBanking
Network®
CERTIFIED MEMBER



INTRODUCCIÓN

El presente documento tiene como objetivo analizar el aporte nutricional de los alimentos entregados por la Red de Bancos de Alimentos de Colombia (ABACO) durante el año 2024, con el fin de evaluar su impacto en la seguridad alimentaria y nutricional de la población beneficiaria. En un contexto donde la inseguridad alimentaria sigue siendo un desafío para millones de colombianos, el rol de los bancos de alimentos se ha vuelto crucial para garantizar el acceso a alimentos de calidad nutricional adecuada.

A lo largo del documento se detalla la metodología utilizada para la medición del aporte nutricional, incluyendo la categorización de los alimentos, la definición de los requerimientos nutricionales de la población atendida y el análisis de la cantidad de alimentos entregados en relación con dichas necesidades. Además, se presentan los resultados obtenidos, destacando el impacto en distintos grupos poblacionales y su comparación con el año anterior.

El informe está dirigido a los Bancos de Alimentos, donantes y asociados de la Red de Bancos de Alimentos en Colombia, con el fin de proporcionar información clave para la toma de decisiones, la mejora en la gestión de recursos y la optimización de la distribución de alimentos, garantizando un mayor impacto en la seguridad alimentaria del país.





1. METODOLOGÍA PARA LA MEDICIÓN DEL APORTE NUTRICIONAL DE LOS ALIMENTOS ENTREGADOS POR LA RED DE BANCOS DE ALIMENTOS EN COLOMBIA

1.1 Enfoque normativo y técnico

La metodología se fundamenta en referentes técnicos y normativos nacionales que garantizan su coherencia con las políticas públicas de alimentación y nutrición en Colombia:

- **Guías Alimentarias Basadas en Alimentos (GABAs):** orientan la categorización de alimentos con base en patrones para la población colombiana.
- **Resolución 3803 de 2016 del Ministerio de Salud y Protección Social:** define las Recomendaciones de Ingesta de Energía y Nutrientes (RIEN), utilizadas como referencia para evaluar la adecuación nutricional.

1.2 Categorización de alimentos basada en su valor nutricional

Desde 2019, ABACO ha implementado una clasificación de alimentos ajustada a criterios nutricionales, diferenciando 11 categorías que permiten:

- Identificar el valor nutricional de los alimentos entregados.
- Alinear las entregas con las necesidades por grupo etario.
- Promover entregas más intencionadas y balanceadas.

1.3 Fuentes de datos nutricionales

Se utilizaron los valores promedio de 100 gramos de alimentos por categoría, extraídos de la **Tabla de Composición de Alimentos Colombianos (ICBF, 2018)**. Los nutrientes considerados incluyen: Energía (kcal), Proteínas, Grasas, Carbohidratos, Vitamina A, Calcio, Hierro, Zinc y Sodio.

1.4 Estimación de los gramos/persona/día

El cálculo del aporte nutricional diario se realizó así:

- Se tomaron los kilogramos entregados por cada categoría durante 2024.
- Se convirtieron a gramos y se dividieron por el total de personas atendidas y por 240 días (20 días por mes).
- Este promedio se utilizó para estimar el aporte por persona/día y su comparación con las RIEN por grupo poblacional.





The Global
FoodBanking
Network®
CERTIFIED MEMBER



1.5 Evaluación de adecuación nutricional

Se contrastó el aporte de nutrientes estimado con las RIEN por grupo de edad, utilizando los valores de:

- **EAR (Requerimiento Promedio Estimado)**
- **AI (Ingesta Adecuada)**
- **UL (Nivel Máximo Tolerable de Ingesta)**

Este enfoque permite establecer si el aporte es deficiente, adecuado o excesivo, con base en evidencia científica y criterios de salud pública.

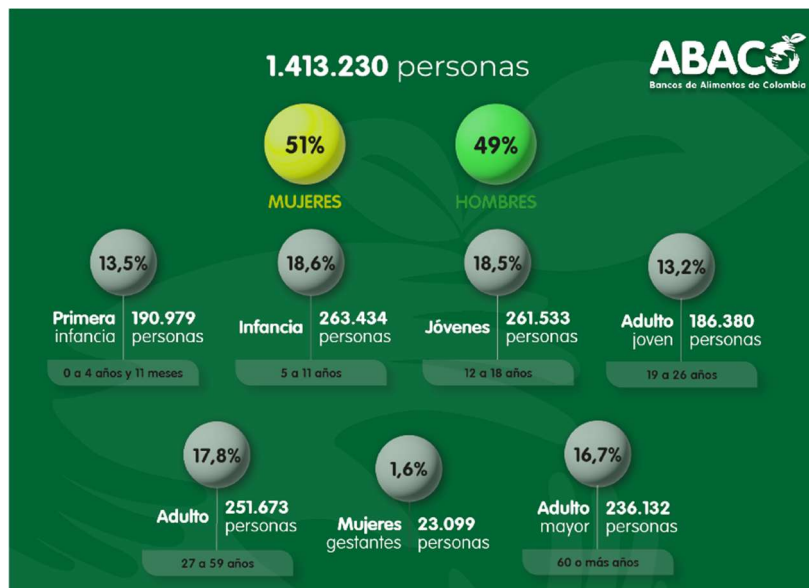


2. RESULTADOS DEL APOORTE NUTRICIONAL DE LA RED DE BANCOS DE ALIMENTOS DE COLOMBIA EN EL AÑO 2024 (APOORTE TOTAL DE LOS 25 BANCOS DE ALIMENTOS):

2.1 Población beneficiaria

El trabajo conjunto y articulado de los 25 bancos de alimentos del país en el año 2024, permitió beneficiar a 1.413.230 personas en situación de vulnerabilidad, donde el 50.6% corresponden a niños, niñas y adolescentes (Ver gráfica Nro. 1)

Gráfica Nro. 1: Población beneficiaria de la Red de Bancos de Alimentos en Colombia en el año 2024



Fuente: Sistema de Información de ABACO - SIR ABACO, vigencia 2024.

2.2 Cantidad de alimentos entregados

En el año 2024 la Red de Bancos de Alimentos de Colombia logró la entrega de **48.211 toneladas** de productos, de estas entregas **38.488 toneladas** corresponden a donaciones de 3.719 donantes y 9.926 toneladas corresponden a productos comprados con donaciones en dinero. El 46.7% de todas las donaciones recibidas por los Bancos de Alimentos fueron gestionadas por ABACO¹.

45.854 toneladas fueron de **alimentos (95%)**, de las cuales se destacan en primer lugar las cantidades de toneladas entregadas de frutas y verduras por su aporte de vitaminas, minerales y fibra, **13.966**, correspondientes al **30,5%** del total de alimentos rescatados.

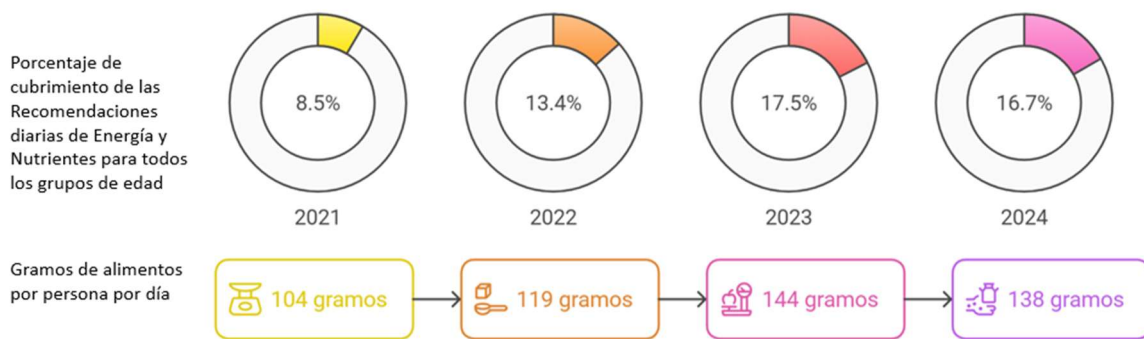
¹ ABACO. Informe de Gestión año 2024.



De acuerdo con la cantidad total de alimentos entregados y el número de personas atendidas, se estableció que en **promedio en el año 2024** cada persona beneficiaria de los Bancos de Alimentos recibió diariamente (días hábiles del año) **138 gramos de alimentos**, 6 gramos menos que en el año 2023 donde entregó 144 gramos/día. Esto es debido a que se aumentó la población atendida en 248.747 personas para el año 2024.

La siguiente gráfica muestra el aporte nutricional de los Bancos de Alimentos desde el año 2021 a 2024:

Gráfica Nro. 2. Aporte nutricional de la Red de Bancos de Alimentos en Colombia a través de los años.



Fuente: ABACO. 2024.

En el año 2024 la Red de Bancos de Alimentos de Colombia entregó en promedio diariamente a 1.413.230 personas una **porción de fruta y/o verdura de 42.1 gramos** y una porción de cereales, raíces, tubérculos y plátanos de 22.2 gramos.

Considerando que desde el año 2021 se inició la transición gradual del cambio de categorías de alimentos al interior de los 25 bancos de Alimentos, el presente informe de aporte nutricional se realizó teniendo en cuenta los datos reportados por 22 Bancos de Alimentos en las nuevas categorías definidas; para los Bancos de Alimentos de Bucaramanga, Cali y Siciar la información fue proyectada de acuerdo con el comportamiento de los datos para los años 2021 a 2024, logrando identificar los kilogramos entregados por cada una de las categorías.

2.3 Aporte nutricional por categoría de alimentos

Al revisar el aporte general de la energía y los macronutrientes (proteína, grasa y carbohidratos) de los alimentos entregados por la Red de Bancos de Alimentos en Colombia en el año 2024, encontramos lo siguiente:





- En el año 2024 en la Red de Bancos de Alimentos la **energía** aportada por los alimentos entregados se obtuvo principalmente de la categoría **cereales, raíces, tubérculos y plátanos** con un 26,5%.
- La **proteína** aportada por los alimentos entregados se obtuvo principalmente de la categoría **lácteos** con un 22.4%.
- Los **carbohidratos** aportados por los alimentos entregados se obtuvieron principalmente de la categoría **cereales, raíces, tubérculos y plátanos** con un 35,1%.
- Las **grasas** aportadas por los alimentos entregados se obtuvieron principalmente de la categoría **grasas** con un 22.6%.

Al revisar el aporte de los micronutrientes, se encuentra que (ver gráfica Nro. 5):

- La **Vitamina A** se obtuvo principalmente de la categoría **frutas y verduras** con un 44.1%.
- El **Calcio** se obtuvo principalmente de la categoría **lácteos** con un 51,1%.
- El **Hierro** principalmente fue de la categoría **otros alimentos** con un 27,9%.
- El **Zinc** se obtuvo principalmente de la categoría **cereales, raíces, tubérculos y plátanos** con un 25,5%.
- Y el **Sodio** se obtuvo principalmente de la categoría **otros alimentos** con un 29,8%.

2.4 Aporte nutricional por grupo de edad

En promedio en el año 2024 la Red de Bancos de Alimentos de Colombia aportó a través de los alimentos entregados a los beneficiarios el **16.7% de las recomendaciones diarias de energía y nutrientes**, 0,8% menos que en el año 2024 donde se aportó el 17,5%, esto es debido a que se aumentó la población atendida en 248.747 personas para el año 2024. En la tabla Nro. 1 y la gráfica Nro. 3 se muestran los porcentajes de cubrimiento de las recomendaciones diarias de Energía y Nutrientes para todos los grupos de edad y los promedios por nutriente.



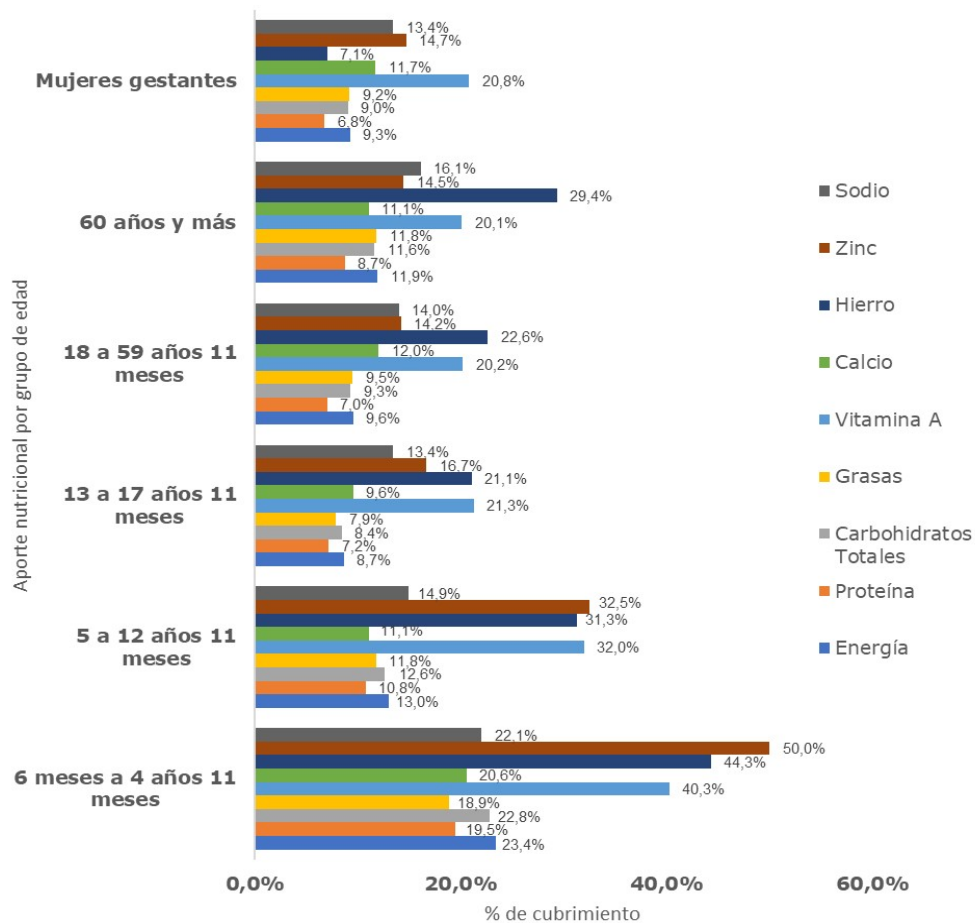


Tabla Nro. 1 porcentaje de cubrimiento promedio de las recomendaciones diarias de Energía y Nutrientes para todos los grupos de edad beneficiarios en el año 2024 y promedio de aporte de cada nutriente.

Grupo de edad	Energía	Proteína	Carbohidratos Totales	Grasas	Vitamina A	Calcio	Hierro	Zinc	Sodio	PROMEDIO
6 meses a 4 años 11 meses	23,4%	19,5%	22,8%	18,9%	40,3%	20,6%	44,3%	50,0%	22,1%	29,1%
5 a 12 años 11 meses	13,0%	10,8%	12,6%	11,8%	32,0%	11,1%	31,3%	32,5%	14,9%	18,9%
13 a 17 años 11 meses	8,7%	7,2%	8,4%	7,9%	21,3%	9,6%	21,1%	16,7%	13,4%	12,7%
18 a 59 años 11 meses	9,6%	7,0%	9,3%	9,5%	20,2%	12,0%	22,6%	14,2%	14,0%	13,2%
60 años y más	11,9%	8,7%	11,6%	11,8%	20,1%	11,1%	29,4%	14,5%	16,1%	15,0%
Mujeres gestantes	9,3%	6,8%	9,0%	9,2%	20,8%	11,7%	7,1%	14,7%	13,4%	11,3%
PROMEDIO	12,6%	10,0%	12,3%	11,5%	25,8%	12,7%	26,0%	23,8%	15,7%	16,7%

Fuente: ABACO. 2024.

Gráfica Nro. 3. Porcentaje de cubrimiento de las Recomendaciones diarias de Energía y Nutrientes para todos los grupos de edad, año 2024



Fuente: ABACO. 2024.



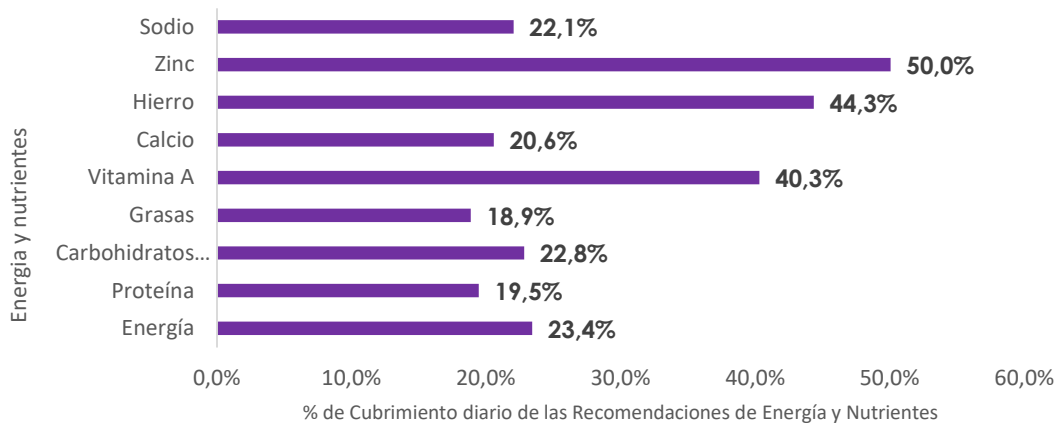


A continuación, se describe el aporte nutricional por cada uno de los grupos de edad:

2.4.1 Niños y niñas de 6 meses a 4 años 11 meses

Los **160.422 niños y niñas de 6 meses a 4 años 11 meses²** beneficiarios de la Red de Bancos de Alimentos en Colombia en el año 2024 recibieron en promedio el **29.1% de las recomendaciones diarias de energía y nutrientes**. A través de la entrega de los alimentos se logró aportar el 23.4% de las recomendaciones diarias de energía y el 20.4% de los macronutrientes (proteína, grasa y carbohidratos), así mismo se contó con un aporte importante de micronutrientes en más del 40% de las recomendaciones diarias para vitamina A, hierro y zinc, para el calcio el promedio fue del 20.6% (ver gráfica 4).

Gráfica Nro. 4. Porcentaje de cubrimiento de las recomendaciones diarias de energía y nutrientes aportado por la Red de Bancos de Alimentos de Colombia, a niños y niñas de 6 meses a 4 años 11 meses, año 2024



Fuente: ABACO. 2024.

2.4.2 Niños, niñas y adolescentes de 5 a 12 años 11 meses

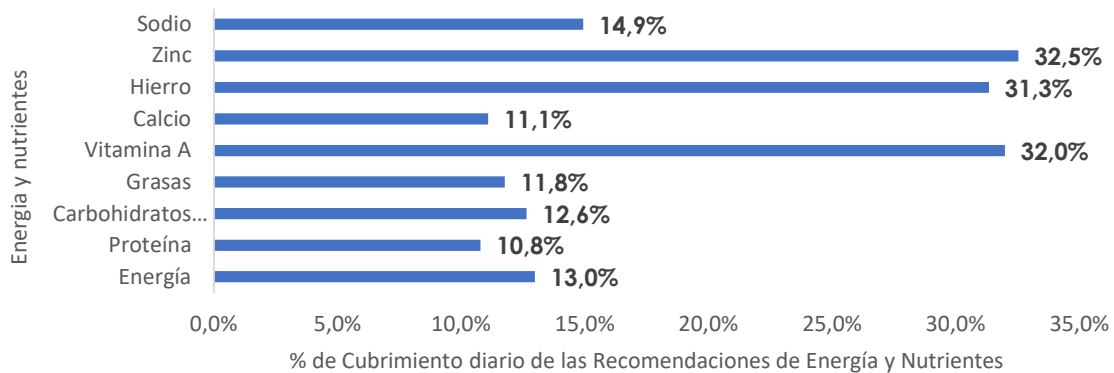
El grupo de edad de **5 a 12 años 11 meses beneficiarios** de la Red de Bancos de Alimentos en Colombia en el año 2024 (263.434 personas), recibieron en promedio el **18.9% de las recomendaciones diarias de energía y nutrientes**. A través de la entrega de los alimentos se logró aportar el 13.0% de las recomendaciones diarias de energía y el 11.7% de los macronutrientes (proteína, grasa y carbohidratos), así mismo se contó con un aporte importante de micronutrientes en más del 31% de las recomendaciones diarias para vitamina A, hierro y zinc (ver gráfica 5).

² La población total de primera infancia (0 a 4 años 11 meses) atendida en el año 2024 fue de 190.979 niños y niñas, sin embargo, se restan 30.557 niños y niñas de 0 a 5 meses atendidos por los Bancos en el marco de la promoción de la lactancia materna exclusiva.





Gráfica Nro. 5. Porcentaje de cubrimiento de las recomendaciones diarias de energía y nutrientes aportado por la Red de Bancos de Alimentos de Colombia, a niños, niñas y adolescentes de 5 a 12 años 11 meses, año 2024

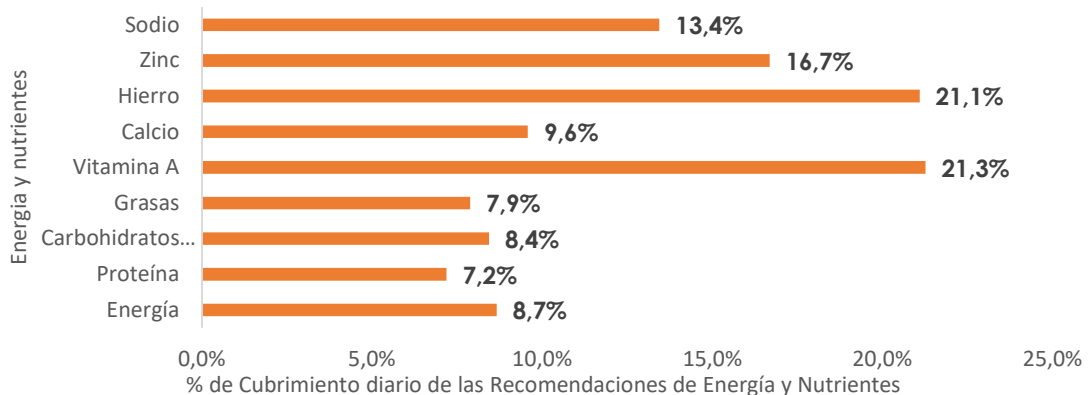


Fuente: ABACO. 2024.

2.4.3 Adolescentes de 13 a 17 años 11 meses

Los **261.533** adolescentes de **13 a 17 años 11 meses** beneficiarios de la Red de Bancos de Alimentos en Colombia en el año 2024, recibieron en promedio el **12.7% de las recomendaciones diarias de energía y nutrientes**. A través de la entrega de los alimentos se logró aportar el 8.7% de las recomendaciones diarias de energía y el 7.8% de los macronutrientes (proteína, grasa y carbohidratos), así mismo se contó con un aporte de micronutrientes en más del 16% de las recomendaciones diarias para vitamina A, hierro y zinc (ver gráfica 6).

Gráfica Nro. 6. Porcentaje de cubrimiento de las recomendaciones diarias de energía y nutrientes aportado por la Red de Bancos de Alimentos de Colombia, a adolescentes de 13 a 17 años 11 meses, año 2024



Fuente: ABACO. 2024.

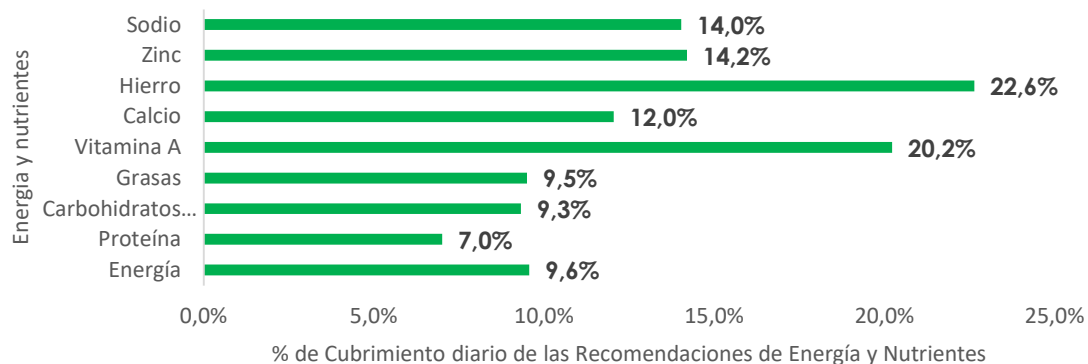




2.4.4 Adultos de 18 a 59 años 11 meses

Los **adultos de 18 a 59 años 11 meses (438.053 personas)** beneficiarios de la Red de Bancos de Alimentos en Colombia en el año 2024, recibieron en promedio el **13.2% de las recomendaciones diarias de energía y nutrientes**. A través de la entrega de los alimentos se logró aportar el 9.6% de las recomendaciones diarias de energía y el 8.6% de los macronutrientes (proteína, grasa y carbohidratos), así mismo se contó con un aporte de micronutrientes en más del 14% de las recomendaciones diarias para vitamina A, hierro y zinc (ver gráfica 7).

Gráfica Nro. 7. Porcentaje de cubrimiento de las recomendaciones diarias de energía y nutrientes aportado por la Red de Bancos de Alimentos de Colombia, a adultos de 18 a 59 años 11 meses, año 2024



Fuente: ABACO. 2024

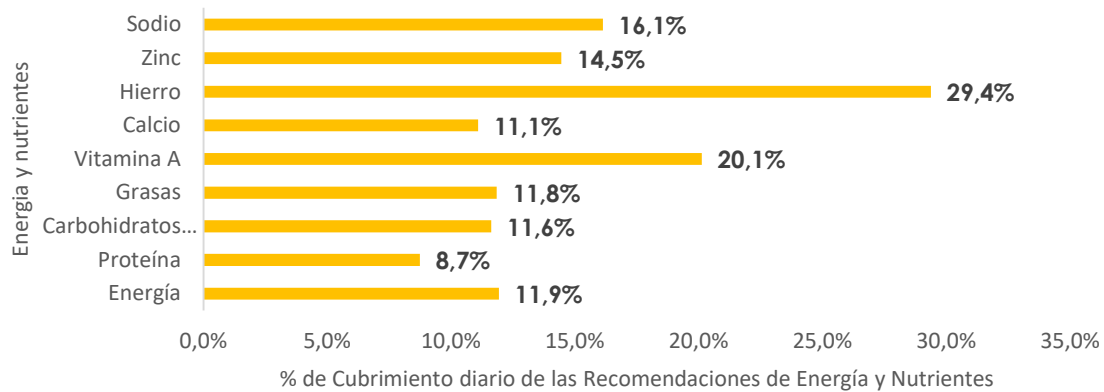
2.4.5 Adultos de 60 años o más

Los **adultos mayores de 60 años (236.132 personas)** beneficiarios de la Red de Bancos de Alimentos en Colombia en el año 2024, recibieron en promedio el **15.0% de las recomendaciones diarias de energía y nutrientes**. A través de la entrega de los alimentos se logró aportar el 11.9% de las recomendaciones diarias de energía y el 10.7% de los macronutrientes (proteína, grasa y carbohidratos), así mismo se contó con un aporte de micronutrientes en más del 14% de las recomendaciones diarias para vitamina A, hierro y zinc (ver gráfica 8).





Gráfica Nro. 11. Porcentaje de cubrimiento de las recomendaciones diarias de energía y nutrientes aportado por la Red de Bancos de Alimentos de Colombia, a adultos mayores de 60 años, año 2024

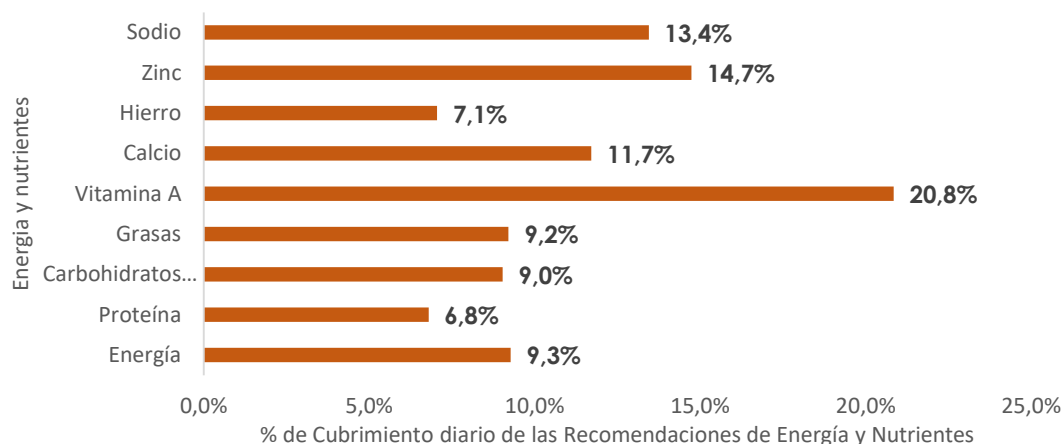


Fuente: ABACO. 2024.

2.4.6 Mujeres gestantes

El grupo de **mujeres gestantes (23.099 personas)** beneficiarias de la Red de Bancos de Alimentos en Colombia en el año 2024, recibieron en promedio el **11.3% de las recomendaciones diarias de energía y nutrientes**. A través de la entrega de los alimentos se logró aportar el 9.3% de las recomendaciones diarias de energía y el 8.3% de los macronutrientes (proteína, grasa y carbohidratos), así mismo se contó con un aporte de más del 14% de las recomendaciones diarias para vitamina A y zinc (ver gráfica 9).

Gráfica Nro. 9. Porcentaje de cubrimiento de las recomendaciones diarias de energía y nutrientes aportado por la Red de Bancos de Alimentos de Colombia, en mujeres gestantes, año 2024



Fuente: ABACO. 2024.





CONCLUSIONES

- La Red de Bancos de Alimentos de Colombia en el **año 2024** entregó a la población beneficiaria **45.854** toneladas de **alimentos**, de las cuales **13.966 toneladas** fueron de **frutas y verduras** que aportan principalmente vitaminas, minerales y fibra (30% del total de alimentos rescatados), 3.295 toneladas más que el año 2023.
- De acuerdo con la cantidad total de alimentos entregados y el número de personas atendidas, se estableció que en **promedio en el año 2024** cada persona beneficiaria de los Bancos de Alimentos recibió diariamente (días hábiles del año) **138 gramos de alimentos**, 6 gramos menos que en el año 2023 donde entregó 144 gramos/día. Esto es debido a que se aumentó la población atendida en 248.747 personas para el año 2024.
- En el año 2024 la Red de Bancos de Alimentos de Colombia entregó en promedio diariamente a 1.413.230 una **porción de fruta y/o verdura de 42.1 gramos** y una porción de cereales, raíces, tubérculos y plátanos de 22.2 gramos.
- La **energía** aportada por los alimentos entregados se obtuvo principalmente de la categoría **cereales, raíces, tubérculos y plátanos** con un 26.5%, la **proteína** se obtuvo principalmente de la categoría **lácteos** con un 22.4%, los **carbohidratos** principalmente de la categoría **cereales, raíces, tubérculos y plátanos** con un 35.1% y las **grasas** de la categoría **lácteos** con un 22,6%.
- Para los micronutrientes revisados, la **Vitamina A** se obtuvo principalmente de la categoría **frutas y verduras** con un 44.1%. el **Calcio** de la categoría **lácteos** con un 51.1%, el **Hierro** principalmente fue de la categoría **otros alimentos** con un 27,9%, el **Zinc** de la categoría **cereales, raíces, tubérculos y plátanos** con un 25,9% y el **Sodio** se obtuvo principalmente de la categoría **otros alimentos** con un 29,8%.
- En promedio en el año 2024 la Red de Bancos de Alimentos de Colombia aportó a 1.413.230 personas, través de los alimentos entregados el **16.7% de las recomendaciones diarias de energía y nutrientes**, 0.8% menos que en el año 2024 donde se aportó el 17.5%. esto es debido a que se aumentó la población atendida en 248.747 personas para el año 2024.





The Global
FoodBanking
Network®
CERTIFIED MEMBER



- Los beneficiarios de la Red de Bancos de Alimentos en Colombia en el año 2024 recibieron en promedio el siguiente porcentaje **de las recomendaciones diarias de energía y nutrientes**:

- 160.422 niños y niñas de 6 meses a 4 años 11 meses³: 29.1%
- 263.434 beneficiarios entre 5 a 12 años 11 meses: 18.9%
- 261.533 adolescentes de 13 a 17 años 11 meses: 12.7%
- 438.053 adultos de 18 a 59 años 11 meses: 13.2%
- 236.132 adultos mayores de 60 años: 15.0%
- 23.099 personas mujeres gestantes: 11.3%

³ La población total de primera infancia (0 a 4 años 11 meses) atendida en el año 2024 fue de 190.979 niños y niñas, sin embargo, se restan 30.557 niños y niñas de 0 a 5 meses atendidos por los Bancos en el marco de la promoción de la lactancia materna exclusiva.





TheGlobal
FoodBanking
Network®
CERTIFIED MEMBER



RECOMENDACIONES

- **Fortalecer la cantidad y calidad de los alimentos entregados.** Aumentar la gestión de donaciones y compras de alimentos que contribuyan al balance nutricional de la población atendida, con especial énfasis en frutas y verduras, lácteos, carnes, huevos, leguminosas y frutos secos, que han mostrado ser fundamentales para cubrir las necesidades nutricionales.
- **Optimizar la distribución de alimentos según necesidades poblacionales.** Implementar estrategias de entrega diferenciadas por grupo etario y estado nutricional para maximizar el impacto en la salud y bienestar de los beneficiarios.
- **Promover alianzas con sectores productivos y de la industria alimentaria:** Ampliar la cooperación con empresas, productores agrícolas y actores de la cadena de suministro para incrementar la disponibilidad de alimentos frescos y ricos en micronutrientes.
- **Fortalecer programas de educación nutricional.** Desarrollar capacitaciones y campañas de sensibilización para los beneficiarios y aliados estratégicos, fomentando prácticas alimentarias saludables y el aprovechamiento adecuado de los alimentos entregados.
- **Monitoreo y evaluación continua.** Fortalecer los sistemas de información y seguimiento para evaluar el impacto nutricional de los alimentos entregados y ajustar estrategias de acuerdo con las necesidades emergentes de la población beneficiaria.
- **Abogar por políticas de apoyo a la seguridad alimentaria.** Trabajar con entidades gubernamentales y organismos internacionales para impulsar normativas y programas que favorezcan la distribución equitativa de alimentos y la mitigación de la inseguridad alimentaria en Colombia.

